

## 対話型拡声器

# トークスルー

## TK10

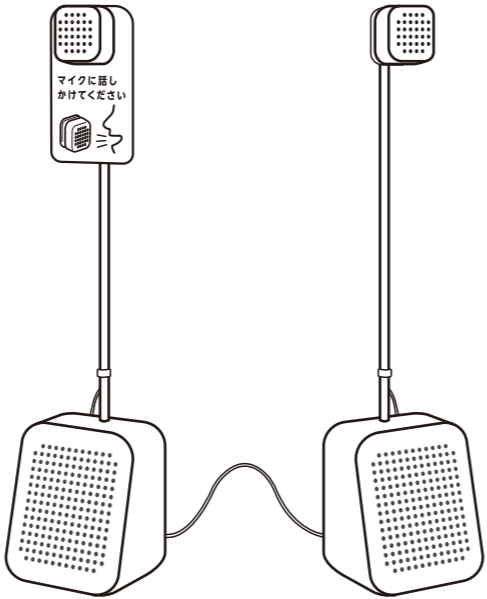
このたびは、対話型拡声器「トークスルー」TK10をお買い上げいただき、ありがとうございます。  
本製品をご使用のときは、必ず本書をよくお読みのうえ、正しくお使いください。  
また、本書は保証書を兼ねています。すぐにお手にできる場所に保管し、紛失しないようにご注意ください。

- 本製品は防水仕様ではありません。水や液体などで濡らさないでください。
- 本書の内容は予告なしに変更することがありますので、ご了承ください。
- 製品改良のため、予告なく外観または仕様の一部を変更することがあります。
- 本書の内容の一部または全部を無断で転載することはおやめください。
- キングジム、KING JIM、トークスルーは、株式会社キングジムの商標または登録商標です。

### 【セット内容】

- ・TK10 本体（1 セット）
- ・専用アダプター
- ・メッセージパネル（2 枚）
- ・取扱説明書（保証書付）

## 取扱説明書



### 安全上のご注意 必ずお守りください!

お使いになる方々や他の人々への危害、財産への損害を未然に防ぐため、必ずお守りいただきたい事項を次のように表示しています。

本製品をご使用のときは、必ず本書をよくお読みのうえ、正しくお使いください。  
また、本書は不明な点をいつでも解決できるように、すぐ取り出して見られる場所に保管してください。

表示された指示内容を守らずに、誤った使いかたによって起こる危害および損害の度合いを、次のように説明しています。

- 次の絵表示で、お守りいただきたい内容を区別して説明しています。

- ⊘ は、してはいけない「禁止」の内容です。
- ❗ は、必ず実行していただきたい「強制」の内容です。

**⚠ 危険** この表示を守らずに、誤った使い方をすると、「死亡または重傷などを負う可能性があり、かつその切迫の度合いが高い危害が想定される」内容を示しています。

- ⊘ 高温になる場所(火のそば、ストーブのそば、炎天下)での本製品の使用や給電、放置、保管をしないでください。破裂・発火・発熱の原因となります。
- ⊘ 本製品を分解、または改造しないでください。火災・感電の原因となります。

**⚠ 警告** この表示を守らずに、誤った使いかたをすると、「死亡または重傷を負う可能性が想定される」内容を示しています。

- ⊘ 本製品を踏んだり、落としたり、叩いたりなど、強い力や衝撃を与えないでください。破損することがあり火災・感電の原因となります。破損した場合には、使用を中止し、AC アダプターを抜いてください。そのまま使用すると、火災・感電の原因となります。
- ⊘ 直接日光の当たる場所、暖房器具の近く、高温多湿やほこりの多い場所に置かないでください。また水がかからないようにしてください。
- ❗ 使用中に万一、煙が出る、においがする、異常な音がするなどの異常な状態がみられる場合は、AC アダプターを抜いて使用を中止してください。そのまま使用すると破裂・発火・火災・発熱・発煙の原因となります。
- ⊘ 付属の専用 AC アダプター（AS0520J）以外の AC アダプターは使用しないでください。故障したり、過熱、発煙するおそれがあり、火災・感電の原因となります。
- ⊘ AC アダプターは、指定された電源電圧以外の電圧では使用しないでください。故障したり、過熱、発煙するおそれがあり、火災・感電の原因となります。
- ⊘ AC アダプターのケーブルを引っ張ったり、ケーブルの上に重いもの乗せないでください。火災・感電の原因となります。

**⚠ 注意** この表示を守らずに、誤った使い方をすると、「障害を負う可能性または物的損害が発生する可能性が想定される」内容を示しています。

- ❗ ぐらついた台の上や傾いたところなどに置かないでください。製品が落下してけがの原因となります。
- ⊘ 耳を刺激するような大きな音量で長時間続けて聞くと、聴力に影響を与えることがあります。音量を上げすぎないように注意してください。
- ❗ 万一、本製品または本製品の一部が破損した場合、そのまま使用せずすぐにご使用を中止してください。
- ⊘ 本製品のケーブルを抜き差しする時は、必ずコネクタ部分を持ち、無理な力を加えないでください。火災や故障、破損の原因となる恐れがあります。
- ❗ 長期間、本製品をご使用にならない時は、安全のため AC アダプタを抜いてください。火災や感電、故障の原因となる恐れがあります。

### 取扱上のご注意

- 電子機器の近くで使用しないでください。本製品や電子機器にノイズが入ることがあります。
- マイク部、スピーカー部を手でふさぐ、マイク部を机などに伏せて置くなどするとハウリングが発生する場合があります。ハウリングが発生してしまった場合は一度電源をお切りください。
- マイクに息を吹きかけたり、手で叩いたりしないでください。
- ハウリングが発生する場合はそれぞれのスピーカーの音量を小さくしてください。
- 支柱を取り外して使用する際は、ケーブルの取り回しにご注意ください。

### お手入れのしかた

- ①消毒用石鹸や食器用洗剤を、水に対し 0.5%程度の濃度になるように溶かします。
- ②柔らかいクロスをクリーニング液に浸して、固く絞り、クリーニングする表面を拭き上げます。
- ③水を含ませて固く絞った柔らかいクロスで、クリーニングした表面を拭き上げます。
- ④乾いた柔らかいクロスで表面の水分を拭き取り、十分に乾燥させます。

#### クリーニングに関するご注意

- スピーカー部やマイク部は特に内部に水分が入らないようにご注意ください。故障の原因となります。
- 洗濯用、トイレ用、換気扇用の洗剤は製品にダメージを与える場合がありますので使用しないでください。
- 使用する洗剤 / 溶剤類の使用用途、用法、注意事項を 確認の上、クリーニングをおこなってください。
- クリーニング液は作業毎に必要な量だけを用意して使い切り、保管しての使用は避けてください。
- 誤飲しない様に、子供の手の届かないところにおいてください。

### 故障かな？と思ったら

- 症状1**：LED が点灯しない、音声が届かない
- 対処**：●AC アダプターが正しく挿入されているか確認してください。 また、必ず付属の AC アダプターをご使用ください。
- 中継ケーブルが正しく挿入されているか確認してください。
  - スピーカー音量ダイヤルを親機、子機ともに「入」にしてください。

- 症状2**：ハウリングが発生してしまう
- 対処**：●それぞれのスピーカーの音量を小さくしてください。
- 設置環境を変えても発生するか確認してください。

## アフターサービスについて

- **保証書**  
保証書は販売店・お買い上げ年月日等の記入をお確かめのうえ、販売店よりお受け取りください。保証書と保証規定の内容をよくご覧のうえ、大切に保管してください。
- **修理に出されるときは**  
保証期間内は、保証規定に基づいて修理いたします。製品および保証書をお買い上げ販売店までお持ちください。保証期間後も、修理によって使用可能なときは、ご希望により有償で修理いたします。製品をお買い上げ販売店までお持ちください。なお、当社の都合により代替品に交換することで修理に変えさせていただく場合がございます。
- **お問い合わせ**  
アフターサービスについてご不明な点やご相談は、お買い上げ販売店、キングジム商品取扱店または当社お客様相談室にお問い合わせください。

フリーダイヤル(全国共通) ナットクのパートナー  
**お客様相談室 ☎0120-79-8107**

FAX からの場合 **0120-79-8102**  
携帯電話からの場合 **0570-06-4759** ※通話料お客様負担  
受付時間：平日(月～金曜日) 午前 9:00～午後 5:00

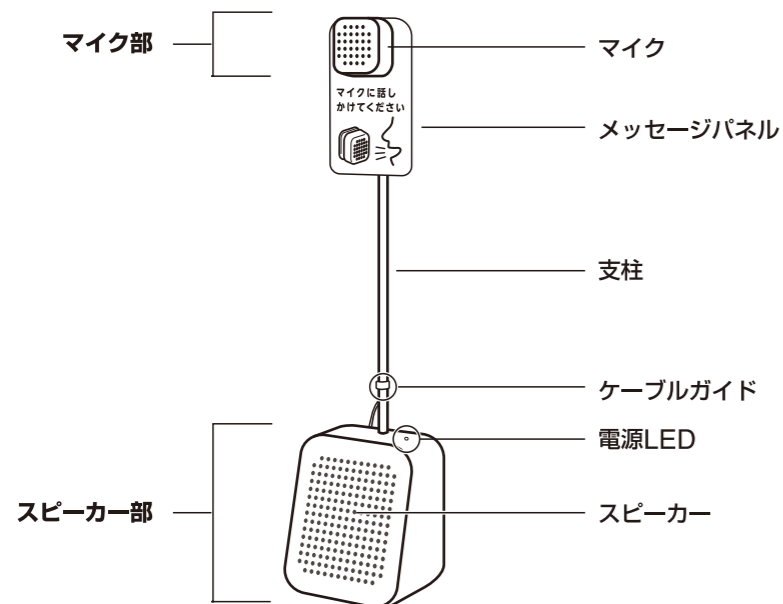
### 株式会社キングジム

東京都千代田区東神田二丁目10番18号 〒101-0031  
https://www.kingjim.co.jp/



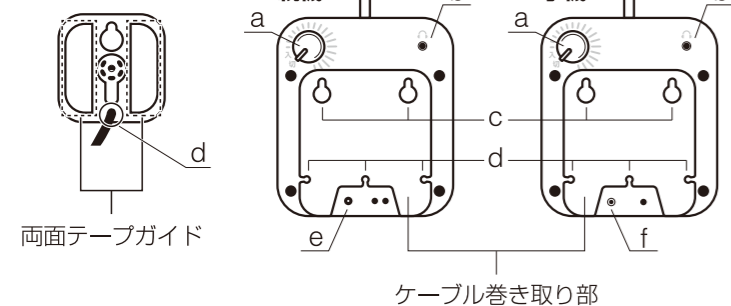
**アンケート実施中**  
<http://kj-q.com>  
抽選で贈礼を差し上げます  
※PC、スマホ、タブレットの対応

## 各部の名称



### マイク背面

### スピーカー部背面



- a. スピーカー音量ダイヤル
- b. 外部出力端子
- c. 壁掛け用穴
- d. ケーブルガイド
- e. 電源端子 (親機のみ)
- f. 中継ケーブル端子 (子機のみ)

## 主な仕様

電源定格	: 3.5W
消費電流	: 0.7A
外形寸法	: 約 88(W)×83(D)×369(H)mm (片側・組み立てた状態)
質量	: 約 280g (片側・ケーブル含まず)

### スピーカー部

スピーカー出力	: 3W
周波数範囲	: 200Hz~5kHz
インピーダンス	: 4Ω

### マイク部

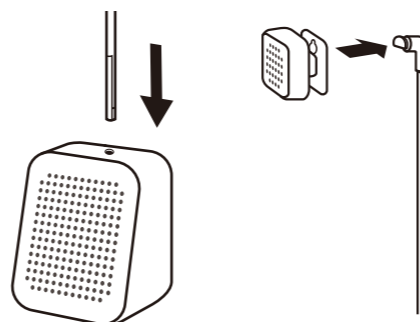
形式	: コンデンサー型
指向性	: 単一指向性
入力感度	: -32±3dB
周波数範囲	: 100Hz~10kHz
集音範囲	: 最大約 20cm

中継ケーブル長	: 約 3m
ACアダプターケーブル長	: 約 2m
インターフェイス	: 外部出力端子 (φ3.5mm ステレオミニジャック)
動作環境	: 温度 5 ~ 35℃ 湿度 30 ~ 80% (非結露)
保存環境	: 温度 -10 ~ 55℃ 湿度 5 ~ 80% (非結露)
セット内容	: TK10 本体 (1セット) / メッセージパネル (2枚) / ACアダプター 取扱説明書 (保証書付)

## 使いかた

### ① 組み立てる

親機、子機それぞれ支柱をスピーカー部に差し込んで、マイク部も取り付けてください。



**ご注意** 支柱、マイク部には取り付け向きがごさいます。無理に差し込んだり、外したりしないでください。破損の原因となります。マイク部は矢印の向きに差し込んだあと、下方向にスライドさせて固定させてください。外すときは、マイクを上方向にスライドさせて引き抜いてください。

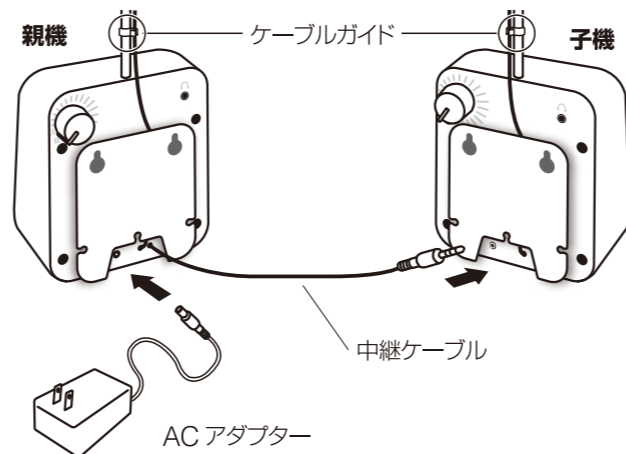
### ② 親機、子機を背合わせにして設置する

声が拾いやすい位置、聞こえやすい位置に設置してください。

### ③ 配線する

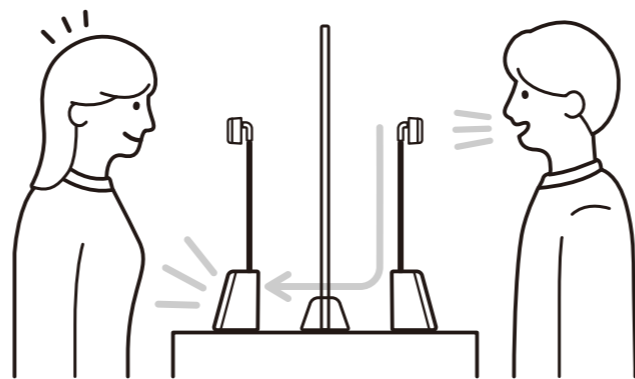
ACアダプターを親機に、中継ケーブルを子機に接続してください。余った中継ケーブルは親機または子機の背面のケーブル巻取り部に収納してご使用ください。中継ケーブルはスピーカー部背面にあるケーブルガイドに取り付けることで固定できます。スピーカー部からマイク部に接続されているケーブルは、支柱のケーブルガイドに取り付けることで支柱に固定できます。

**ご注意** ●付属のACアダプター以外使用しないでください。故障、加熱、発煙するおそがあり、火災・感電の原因となります。  
●端子が差し込みにくい場合は、無理に差し込まないでください。破損のおそがあります。



### ④ 音量を調節する

親機、子機それぞれスピーカー音量ダイヤル「入」の書いてある方向に回して電源LEDが点灯していることを確認してください。相手の声が聞こえやすいように音量ダイヤルを調整して、できるだけマイクに近づいてご使用ください。



- ・20cm以内を目安としてマイクに近づいてご使用ください。
- ・環境や使い方によってはハウリングが発生する場合があります。音量や設置場所を調整してください。

## ポイント

### ■ メッセージパネル

ご使用用途に応じてメッセージパネルを取り付けてください。取り付け方法はこちらをご確認ください。無地のパネルにはお好みのラベルを貼るなどしてご活用ください。

A. 支柱を使用する場合は、  
パネルを下から差し込み手前に引っ掛ける

B. 支柱を使用しない場合は、  
パネルを上から差し込み手前に引っ掛ける



### ■ 外部出力端子を使う

本製品は、スピーカーでの出力のほかに、お手持ちのイヤホンやヘッドホンを使用して相手の声を聞くことができます。

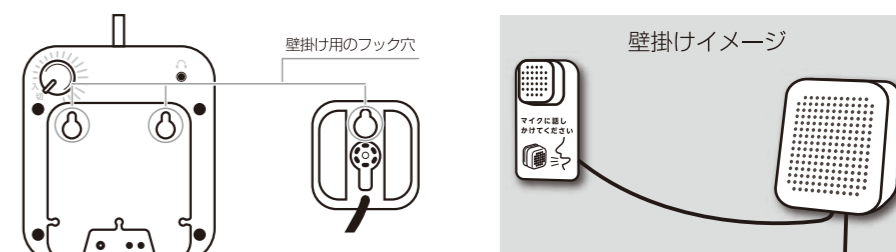
**ご注意** イヤホンやヘッドホンは付属されておりません。市販品をお買い求めのうえご使用ください。

## その他の設置方法

ご使用いただく環境に応じて、支柱を使わずに設置することができます。ただし、フック、両面テープなどは付属されておりません。市販品をお買い求めのうえご使用ください。

### ■ 壁掛け

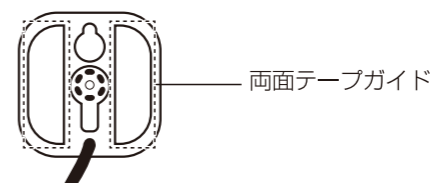
本製品のスピーカー部及びマイク部は壁掛け用のフック穴があります。  
1. しっかりと固定されたネジやフックに差し込んで取り付けてください。  
2. 取り付けたあと、上下左右に軽く動かし、確実に引っかかっているか確認してください。



**ご注意** ●マイクとスピーカーが近すぎるとハウリングが発生します。設置環境、向き、距離にご注意ください。  
●スピーカー部には2ヶ所の壁掛けフック穴があります。必ず2ヶ所で支えるようにしてください。

### ■ 両面テープ貼り付け (マイク部のみ)

本製品のマイク部をケーブルガイドから外し、背面の両面テープガイドに市販の超強力両面粘着テープを貼ります。両面テープは両面テープガイドからはみ出さないよう形を整えてください。両面テープを使って設置したい場所に取り付けてください。



**ご注意** マイク部背面中央にある穴を塞がないよう貼り付けてください。性能を低下させるおそがあります。

**ご注意** ●マイク部の重さはメッセージパネルを含め約 40g です。平滑できれいな面に貼り付けてください。  
●両面テープの仕様に従い、正しく使用してください。両面テープによっては取り外しの際に壁に傷が付いたり、跡が残るおそがあります。

### ■ 据え置き (マイク部)

本製品のマイク部を台や卓上などに接地してそのまま使用することができます。

