



取扱説明書

セット内容の確認

SPMC10本体／マイクベース／充電ケーブル(USB Type-A/Type-C)
ACアダプタ／ネックストラップ／ケース／取扱説明書(保証書付)

このたびは、スピーカー付きマイク SPMC10をお買い上げいただき、ありがとうございます。本製品をご使用のときは、必ず本書をよくお読みのうえ、正しくお使いください。本書は保証書を兼ねています。すぐにお手にできる場所に保管し、紛失しないようご注意ください。

- 本書の内容の一部または全部を無断で転載することはおやめください。
- 本書の内容は予告なしに変更することがありますので、ご了承ください。
- 本製品は防水仕様ではありません。水や液体などで濡らさないでください。
- 本製品は、日本国内専用です。
- 本書の作成には万全を期していますが、万一誤りなどがございましたら、当社までご連絡ください。
- 本書に記載されていない操作はおこなわないでください。事故や故障の原因になることがあります。
- 製品改良の為、予告なく外観または仕様の一部を変更することがあります。

キングジム、KING JIMIは株式会社キングジムの登録商標です。

安全上のご注意(必ずお守りください!)

お使いになる方々や他の人々への危害、財産への損害を未然に防ぐため、必ずお守りいただきたい事項を次のように表示しています。

本製品をご使用のときは、必ず本書をよくお読みのうえ、正しくお使いください。また、本書は不明な点をいつでも解決できるように、すぐ取り出して見られる場所に保管してください。

表示された指示内容を守らずに、誤った使いかたによって起こる危害および損害の度合いを、次のように説明しています。

⚠ 危険 この表示を守らずに、誤った使いかたをすると、「死亡または重傷などを負う可能性があり、かつその切迫の度合いが高い危害が想定される」内容を示しています。

⚠ 警告 この表示を守らずに、誤った使いかたをすると、「死亡または重傷などを負う可能性が想定される」内容を示しています。

⚠ 注意 この表示を守らずに、誤った使いかたをすると、「傷害を負う可能性または物的損害が発生する可能性が想定される」内容を示しています。

次の絵表示で、お守りいただきたい内容を区別して説明しています。

- ⊘ してはいけない「禁止」の内容です。
- ❗ 必ず実行していただきたい「強制」の内容です。

⚠ 危険

- ⊘ 高温になる場所(火のそば、ストーブのそば、炎天下)での本製品の使用や充電、放置、保管をしないでください。破裂・発火・発熱の原因となります。
- ⊘ 指定の方法以外では充電しないでください。破裂・発火・発熱の原因となります。
- ⊘ 釘を刺したり、ハンマーでたたいたり、踏みつけたり、強い衝撃を与えたりしないでください。破裂・発火・発熱の原因となります。
- ⊘ 本製品を分解、または改造しないでください。火災・感電の原因となります。
- ⊘ 同梱の充電ケーブルは本製品専用です。本製品以外の充電には使用しないでください。他の機器を充電しますと、過大電流または過大電圧で充電される場合があり、他の機器のバッテリーを漏液・破裂・発火・発熱させる原因となります。

⚠ 警告

- ❗ 使用中に万一、煙が出る、においがする、異常な音がするなどの異常な状態がみられる場合は、使用を中止してください。そのまま使用すると破裂・発火・火災・発熱・発煙の原因となります。
- ❗ 充電の際に所定の充電時間を超えても充電が完了しないときは、ACアダプタを抜いて充電を止めてください。内蔵バッテリーの破裂・発火・発熱の原因となります。
- ⊘ 表示された電源電圧以外の電圧で使用しないでください。火災・破裂・感電の原因となります。

⚠ 注意

- ⊘ ぐらついた台の上や傾いたところに置かないでください。製品が落ちてけがの原因となります。
- ⊘ 本製品を耳で使用すると聴力に悪い影響を与えることがあります。
- ⊘ 大音量で長時間使用すると聴力に悪い影響を与えることがあります。
- ❗ サイレンおよびホイッスル機能は大きな音がでます。耳を傷めないように注意してください。
- ❗ 万一、本製品または本製品の一部分が破損した場合、そのまま使用せずすぐにご使用を中止してください。

取り扱い上のご注意

- 電子機器の近くで使用しないでください。本製品や電子機器にノイズが入ることがあります。
- スピーカー部を手でふさぐ、机などに直接置く等するとハウリングが発生する場合があります。一旦使用をやめる場合は電源をお切りください。
- マイクに息を吹きかけたり、手で叩いたりしないでください。
- ハウリングが発生する場合はスピーカーの音量を小さくしてください。
- USB Type-C充電端子、外部入力端子が汚れた場合は、乾いた綿棒などで掃除してください。汚れていると接触不良の原因となる場合があります。また、このときに端子を変形させないでください。
- 本製品の先端と底面のパーツを絶対に外さないでください。本製品の性能を低下させる場合があります。
- マイクベースは本製品の一時的な置き場です。立てた状態のままにしないでください。転倒や落下の原因となります。

内蔵バッテリーについて

- バッテリーには寿命があります。充電しても機能が回復しない場合は寿命ですので、本体の交換または修理が必要です。劣化したバッテリーを使用し続けると破裂・発火・発熱の原因となります。なお、寿命は使用状態によって異なります。
- バッテリーは消耗品です。バッテリーの充電性能が低下した状態でそのまま使用し続けると、急に電源が切れることがあり、故障などのおそれがあります。
- バッテリーは一般的な特性として、低温時には性能が低下します。低温環境下でお使いになるときは、本製品を冷やさないようにしてください。
- はじめてご使用になるときや、長時間ご使用にならなかったときはご使用前に充電してください。
- 周囲の温度が5～35℃の範囲を超える場所ではお使いにならないでください。バッテリーの性能劣化や故障の原因となります。
- 充電直後に本製品の温度が上がるがありますが、性能その他に異常はありません。
- 長期間使用しない場合は、高温多湿を避けて保管してください。また、バッテリーの劣化を防ぐために3～5か月に一度充電してください。
- バッテリーは、お客様ご自身で取り外しや交換をおこなわないでください。
- バッテリーの交換または修理は有償で承りますので、お買い上げ販売店、または当社お客様相談室にお問い合わせください。

主な仕様

外形寸法：約φ55×290(H)mm

質量：約350g

電源：リチウムイオンポリマーバッテリー

連続使用時間：約6時間（使用条件により変化します）

充電時間：約3時間（使用条件により変化します）

形式：ダイナミック型

指向特性：単一指向性

周波数特性：250Hz～15,000Hz

スピーカー：30×70mm×2、φ31mm×1

最大出力：15W

インターフェイス：外部入力端子（φ3.5mmステレオミニジャック）、

USB Type-C充電端子

セット内容：SPMC10本体／マイクベース／充電ケーブル

(USB Type-A/Type-C)／ネックストラップ／

ACアダプタ／ケース／取扱説明書(保証書付)

動作環境：5～35℃、30～80%(非結露)

保存環境：-10～55℃、5～80%(非結露)

フリーダイヤル(全国共通) ナットクのパートナー
お客様相談室 ☎0120-79-8107

FAXからの場合 0120-79-8102
携帯電話からの場合 0570-06-4759 ※通話料お客様負担
受付時間：平日(月～金曜日) 午前9:00～午後5:00

株式会社キングジム

〒101-0031 東京都千代田区東神田二丁目10番18号
https://www.kingjim.co.jp/

2021-05-11

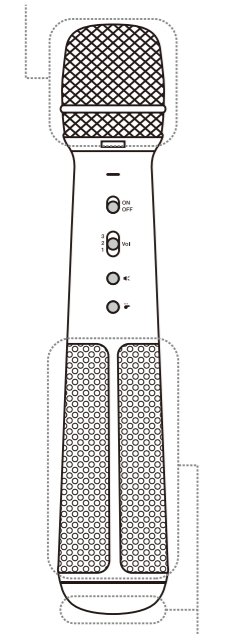


アンケート実施中
http://kj-q.com
抽選で贈礼を差し上げます
※接続料・通信料はお客様負担となります。

各部の名称と機能

マイク部

手でふさいだり、机に直接置いたりしないでください。
※先端のノーツは絶対に外さないでください。

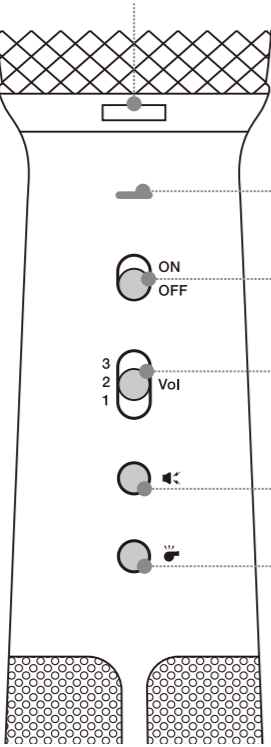


スピーカー部

手でふさいだり、机に直接置いたりしないでください。
※底面のノーツは絶対に外さないでください。

ストラップ取り付け穴

付属のネックストラップを取り付けできます。



電源ランプ

青色点灯▶動作中
赤色点滅▶ローバッテリー
赤色点灯▶充電中
紫色点灯▶動作・充電中
※バッテリー性能劣化の原因となります

電源スイッチ

ON/OFF

ボリュームスイッチ

音量を3段階で調節します。(3が最大音量)

サイレンボタン

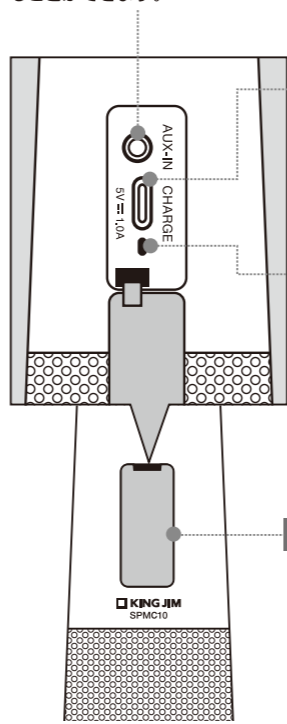
災害時や緊急時などにご使用ください。

ホイッスルボタン

誘導や指導などにご使用ください。

外部入力端子

ポータブルプレーヤーなどの機器と市販の外部入力機器用コードを接続して、マイクを使用しながら音楽などを再生することができます。



USB Type-C 充電端子

付属の充電ケーブルを接続して充電してください。

充電ランプ

充電中は赤色点灯、満充電で消灯します。

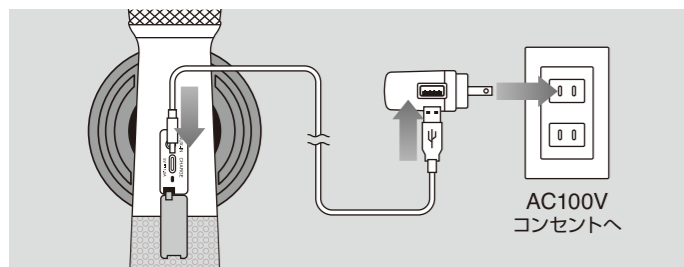
端子カバー

充電のしかた

本製品を使用する前に、充電をしてください。

1 本製品の電源スイッチを「OFF」にしてマイクベースに寝かせます。

2 本製品背面にある端子カバーを開け、USB Type-C充電端子に充電ケーブルを接続します。



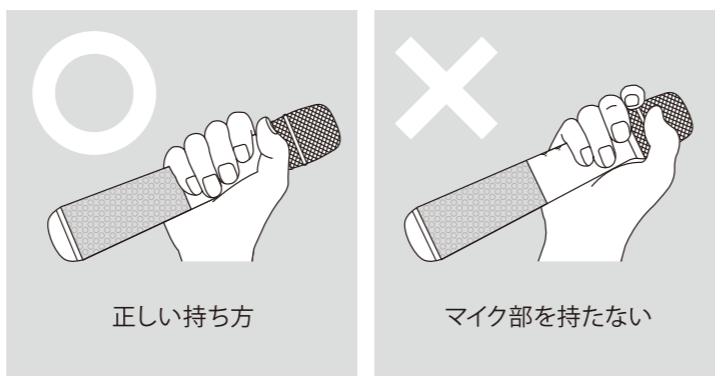
3 充電中は電源ランプおよび充電ランプが赤色に点灯します。充電が完了すると消灯します。※充電ランプの点灯までに数秒かかる場合があります。

4 充電完了後、充電ケーブルを取り外して、端子カバーを閉めます。

- はじめてご使用になるときは、必ず充電してから使用してください。
●端子が差し込みにくい場合は、無理に差し込まないでください。破損のおそれがあります。
●長期間使用しない場合は、高温多湿を避けて保管してください。また、バッテリーの劣化を防ぐために3~5か月に一度充電してください。
●充電中は必ず電源を「OFF」にしてください。動作中の充電はバッテリーの性能劣化の原因となります。

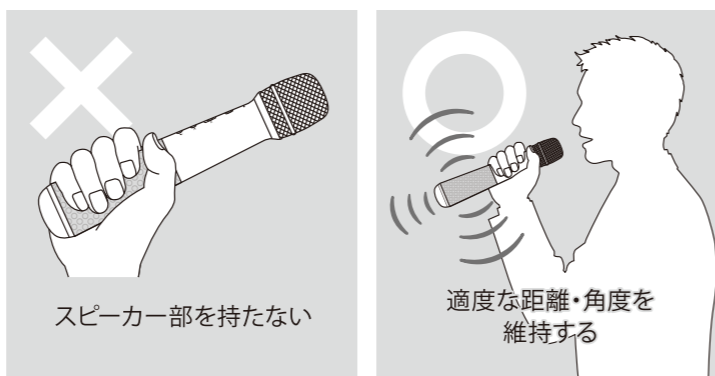
正しい持ち方

- 本製品は図のように正しい持ち方で使用してください。
- マイク部やスピーカー部を持たないでください。
- 口元からマイク部は適度な距離を維持して使用してください。
- スピーカー部と胸の間は適度な角度を維持して使用してください。近づけてしまうと、ハウリングが発生する場合があります。



正しい持ち方

マイク部を持たない



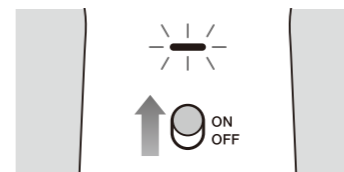
スピーカー部を持たない

適度な距離・角度を維持する

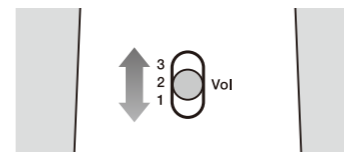
使いかた

1 電源スイッチを「ON」にします。

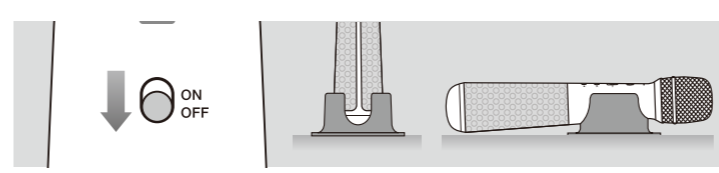
電源ランプが青色に点灯します。
赤色点滅または消灯の場合は充電してください。



2 ボリュームスイッチで音量を調節します。
1が最小、3が最大音量です。



3 一旦使用をやめる場合は、電源スイッチを必ず「OFF」にし、付属のマイクベースに置いてください。



4 使用後は電源スイッチを「OFF」にして付属のケースに収納またはマイクベースに置いてください。

- ・マイクベースおよびマイクスタンド(別売)に置いたまま放置しないでください。転倒や落下の原因となります。
- ・必ず電源をONにしてLEDの点灯を確認してからご使用ください。また、再度電源を入れ直す際はOFFの状態LEDが消灯しているのを確認してからONにしてください。

サイレン・ホイッスル機能

本製品はサイレン音・ホイッスル音を出すことができます。

サイレンボタン
災害時や緊急時などにご使用ください。

ホイッスルボタン
誘導や指導などにご使用ください。

サイレンボタン
ホイッスルボタン

1 電源スイッチを「ON」にします。

2 サイレンまたはホイッスルを押します。
・音を止める際はもう一度ボタンを押してください。
・音量調節はできません。
・電源スイッチが「OFF」の状態ではサイレン音・ホイッスル音を出すことはできません。

3 使用後は電源スイッチを「OFF」にします。

- 注意 **サイレン音・ホイッスル音は非常に大きな音が出ます。**
緊急時や災害時にご使用ください。

別売品に関しては当社ホームページをご確認ください。

https://kingjim.jp/spmc10_top/



お手入れのしかた

長くご使用いただくために各部のお手入れをお願いいたします。お手入れの際は、アルコール、シンナーなど溶剤類は使用しないでください。

本体について
乾いた布で汚れを拭いてください。

故障かな?と思ったら

症状	対処
音がない	・電源スイッチを「ON」にする ・充電をする
音が小さい	・音量をあげる ・充電をする ・本製品を正しい持ち方で持つ
音が割れる、ノイズが入る	・本製品を正しい持ち方で持つ ・スピーカー部を机などから離す ・音量をさげる ・マイクに髪や服など何かが触れてないかを確認する

アフターサービス

保証書
保証書は販売店・お買い上げ年月日等の記入をお確かめのうえ、販売店よりお受け取りください。保証書と保証規定の内容をよくご覧のうえ、大切に保管してください。

修理に出されるときは
保証期間内は、保証規定に基づいて修理いたします。製品および保証書をお買い上げ販売店までお持ちください。保証期間後も、修理によって使用可能なき場合は、ご要望により有償で修理いたします。製品をお買い上げ販売店までお持ちください。
なお、当社の都合により代替品に交換することで修理に変えさせていただく場合がございます。

お問い合わせ
アフターサービスについてご不明な点やご相談は、お買い上げ販売店、キングジム商品取扱店または当社お客様相談室にお問い合わせください。