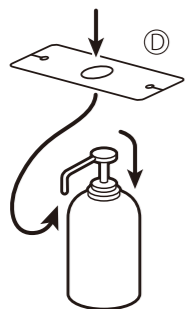
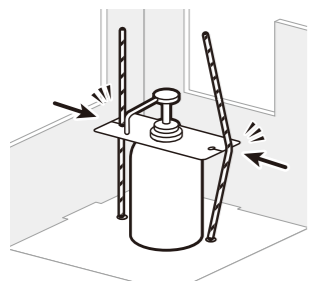


5 ボトルストッパーの 取り付け

ボトルストッパーをスプレーボトルの
ノズルから通し、取り付けます。

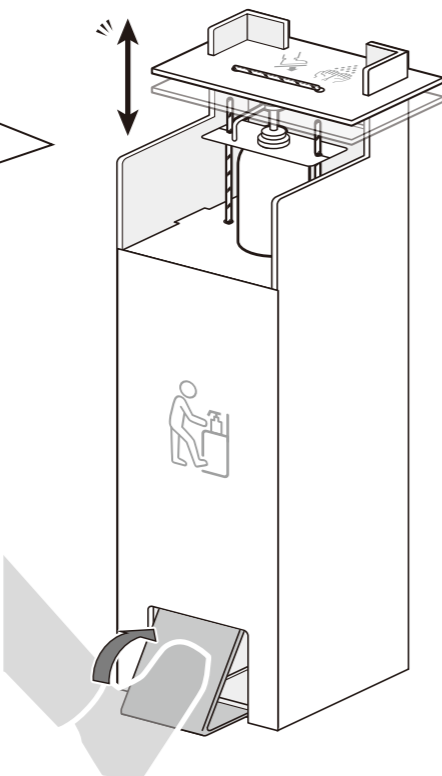


ボトルストッパーの切り込みから
両サイドのひもを通します。



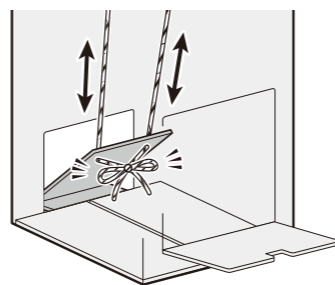
6 確認・完成

ステップを何度か踏み込み、可動板が動いてスプレーボトルが押され、
スプレーが噴射されることを確認します。



うまく噴射できない場合

●本体内部のひもを調整する
背面の扉を開き、本体内部のひもを
結ぶ長さを変えて、ステップの感触を
調整してください。
ゆるすぎるとスプレーが噴射されな
いことがあります。



□ KING JIM

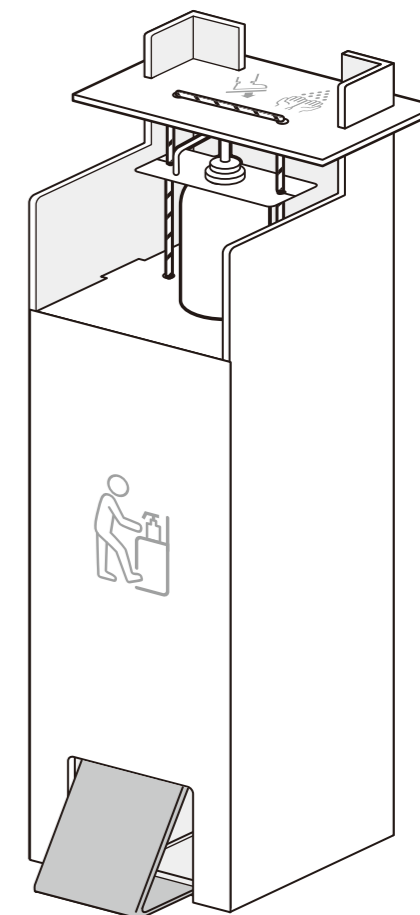
足踏みアルコールスタンド FAS10

取扱説明書

仕様

外形寸法	約350(W) × 310(D) × 935(H)mm
質量	約1.3kg
耐荷重	約2kg
材質	本体: ポリプロピレン リベット: 真鍮 ボトルストッパー: PET 面ファスナー: ナイロン ひも: ポリエステル

※対応可能なスプレーボトル: プッシュ式、高さ170~260mmのもの
※キングジム、KING JIMは、株式会社キングジムの登録商標です。

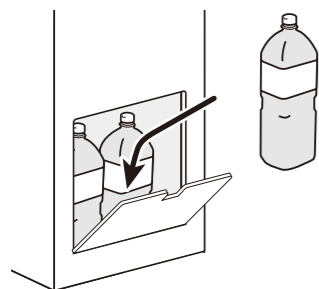


MADE IN JAPAN

便利な使い方

重し

背面の扉からペットボトル(2L x3本 6kg推奨)などの
重しを入れると本体が安定します。



※ペットボトルは付属しておりません。

※重しを入れる時に内部
のステップに干渉しない
ように気をつけてくだ
さい。干渉していると
ステップが十分に踏
み込めません。

※ペットボトルは転が
らない形状のものをお
選びください。

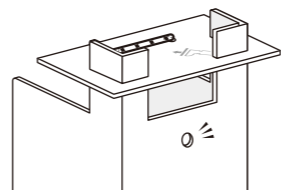
滑り止め

スプレーボトルが動いてズれる
場合は市販の滑り止めシート
などをボトルの下に敷くとズレ
を抑えられます。



盗難防止

本体背面に穴を開けています。
市販のワイヤーロックなど
を通しスプレーボトルなどの盗
難防止に活用ください。



取り扱い上のご注意

ここに示した注意事項は、危害や損害を未然に防止するために重要な内容です。必ず守ってください。

⚠ 注意 注意を無視した取り扱いをすると、物的損害を被ったり、傷害を負う恐れがあります。

- ・本来の用途以外では使用しないでください。
- ・本品にガタつきがないか安全を確認してから使用してください。
- ・断面が鋭利な場合もありますので、製品の取り扱いには十分ご注意ください。
- ・組み立て時、および収納時に指などはさまないように注意してください。
- ・水平な場所で使用してください。転倒して破損の原因になります。
- ・お子さまの手の届くところには保管しないでください。
- ・火の近くや高温になる場所には置かないでください。変色や火傷の原因となります。
- ・紫外線による劣化の恐れがありますので、長期間直射日光のあたる場所での使用は避けてください。
- ・直射日光や熱、暖房器具の風が直接当たらない場所で保管してください。
- ・本体に乗ったり、座ったりしないでください。
- ・急激な力を加えたり、フタに熱いものや電化製品を置かないでください。変形や破損の原因となります。
- ・耐荷重の範囲内で使用してください。
- ・ステップは優しく踏んでください。力を入れすぎると変形や破損の原因となります。
- ・お手入れは、やわらかい布を薄めた台所用中性洗剤に浸し、固くしぼってから汚れを落としてください。その後、乾いた布で残った水分をよくふき取ってください。
- ・廃棄処理については、廃棄物処理法に従い適正な方法で行っていただくか、もしくは専門の処理業者に委託するようお願いいたします。
- ・印刷面をアルコールなどで強くこすると印刷が薄くなる場合があります。
- ・本品にスプレーボトル、およびアルコール溶液などは付属しておりません。

■商品についてのお問い合わせ

アフターサービスについてご不明な点やご相談は、お買い上げ
販売店、または当社お客様相談室にお問い合わせください。

フリーダイヤル(全国共通) ナットクのパトナー
お客様相談室 ☎0120-79-8107

FAXからの場合 0120-79-8102
携帯電話からの場合 0570-06-4759 ※通話料お客様負担
受付時間: 平日(月~金曜日) 午前9:00~午後5:00

株式会社キングジム

東京都千代田区東神田二丁目10番18号
〒101-0031
https://www.kingjim.co.jp/

セット内容

① 本体
② 可動板
③ ステップ
④ ボトルストッパー
⑤ 面ファスナー (白)
⑥ 面ファスナー (黄)
⑦ ひも (約2m)
⑧ 取扱説明書 (本紙)

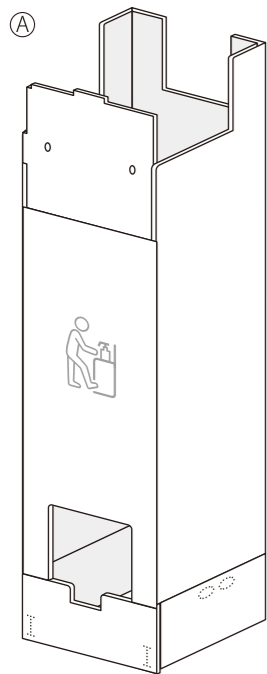
※面ファスナーは納品時、白と黄が組み合わされた状態で封入されています。

※本品にスプレーボトル、およびアルコール溶液などは付属しておりません。

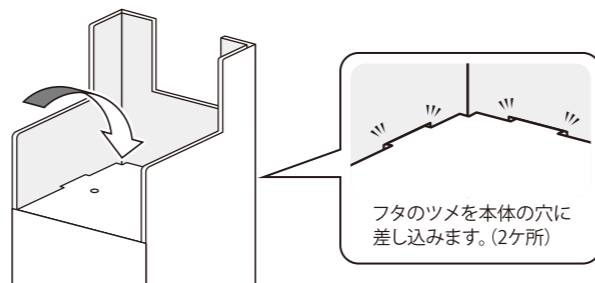
組み立て方

1 本体の組み立て

①を図のように展開します。



フタの組み立て



面ファスナーの貼り付け

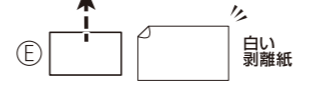
外側
Outside

本体の外側に面ファスナー (白) を貼り付けます。

⑤ × 4枚

※反対側も同様に貼り付けます。

剥離紙が白色の面ファスナーを「O」のマークが隠れるように貼ります。

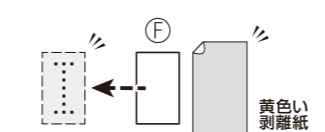


内側
Inside

本体の内側に面ファスナー (黄) を貼り付けます。

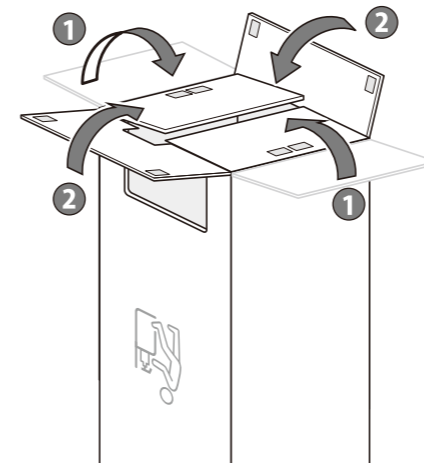
⑥ × 4枚

剥離紙が黄色の面ファスナーを「I」のマークが隠れるように貼ります。



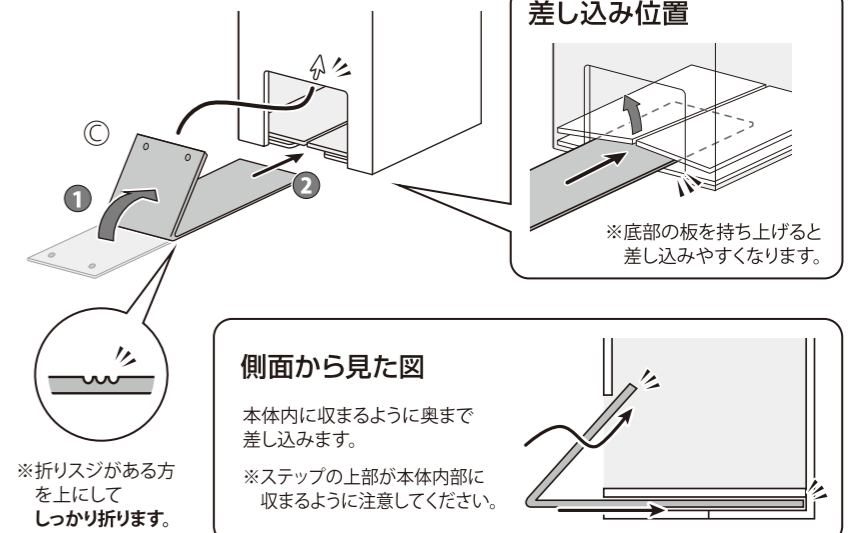
底面の組み立て

本体を上下逆さまにし、面ファスナー同士を貼り付けるように底面を組み立てます。



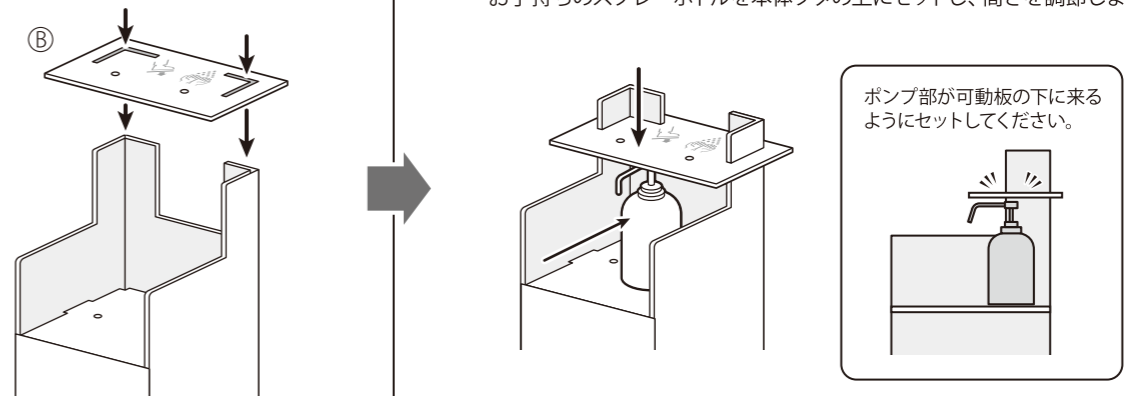
2 ステップの取り付け

本体を元に戻し、ステップを曲げたまま本体下部に差し込みます。



3 可動板の取り付け

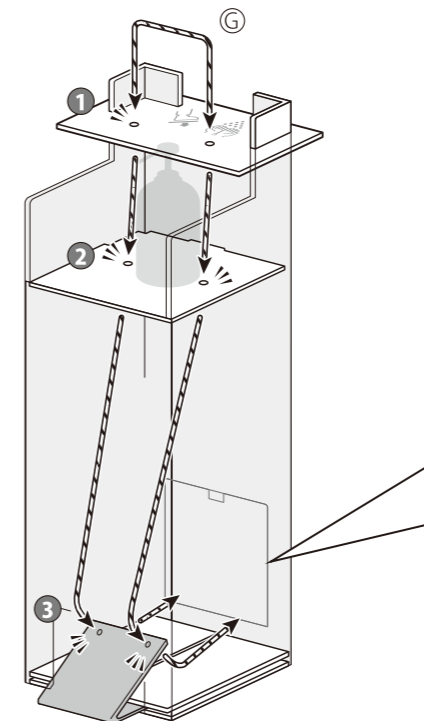
お手持ちのスプレーボトルを本体フタの上にセットし、高さを調節します。



4 ひもの取り付け

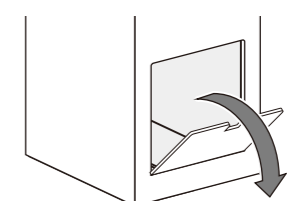
付属のひもを可動板の穴①に通します。

本体フタの穴②から内部に通します。そのままひもを本体下部③まで降ろします。



背面

本体背面の扉を開きます。



ステップの穴にひもを通し、ステップの裏側で結びます。

