



クリップ専用プリンター「ココドリ」 CC10

セットの確認 「ココドリ」本体 / 取扱説明書(本書) / CD-ROM / ACアダプタ / USBケーブル / 保証書 / お客様登録カード

このたびは、クリップ専用プリンター「ココドリ」をお買い上げいただき、ありがとうございます。「ココドリ」をお使いいただく際には本書をよくお読みになり、正しくお使いください。また、本書はすぐにお手にできる場所に保管し、紛失しないようご注意ください。

「ココドリ」専用ロール紙は感熱紙ですので、長期間の表示には不向きです。屋内での一時的な表示にご使用ください。また、直射日光などの強い光に当たる、ハンドクリームなどの薬品に触れる、硬いものでこする、高温多湿などにより、専用ロール紙の表面や文字が退色しますので、あらかじめご了承願います。

- ご使用の際は必ず「ココドリ」専用ロール紙をお使いください。
- 本製品を長時間使用しないときは、本体から専用ロール紙を取りはずしてください。専用ロール紙は、購入時のパッケージに入れて保管してください。
- 本製品を、テレビ・ラジオ等の電波受信機に近づけて使用すると、雑音などが発生することがありますのでご了承ください。
- 本製品は、日本国内専用です。
- 本書の作成には万全を期していますが、万一誤りなどがございましたら、当社までご連絡ください。
- Windows は、米国 Microsoft Corporation の米国およびその他の国における商標です。キングジム、KING JIM、ココドリ、Cocodori、ショットノートは、株式会社キングジムの登録商標または商標です。Intel、Pentium は Intel Corporation の米国およびその他の国における商標です。
- 本書に記載された内容、製品の仕様、デザインなどは予告なく変更されることがあります。

主な仕様

印刷方式	感熱式
印刷幅	約 72 mm(203dpi / 576dot)
対応紙	「ココドリ」専用ロール紙 75mm 幅(別売)
インターフェイス	micro USB B タイプ(USBケーブル同梱)
電源	AC100V(付属の AC アダプタ AS0518J を使用のこと)
寸法	約 110×72×72 mm(カバーを閉じたとき)
質量	約 220g(専用ロール紙含まず)
同梱品	「ココドリ」本体、取扱説明書(本書) / CD-ROM、AC アダプタ(AS0518J)、USB ケーブル、保証書、お客様登録カード
動作環境	温度：5～35℃ 湿度：30～80%(非結露)
保存環境	温度：-10～55℃ 湿度：5～80%(非結露)

安全上のご注意 必ずお守りください!

お使いになる方々や他の人々への危害、財産への損害を防ぐため、必ずお守りいただきたい事項を次のように説明しています。

- 表示された指示内容を守らずに、誤った使いかたによって起こる危害および損害の度合いを、次のように説明しています。

警告 この表示を守らずに誤った使いかたをすると、「死亡または重傷などを負う可能性が想定される」内容を示しています。

注意 この表示を守らずに誤った使いかたをすると、「軽傷を負う可能性または物的損害が発生する可能性が想定される」内容を示しています。

- 次の絵表示で、お守りいただきたい内容を区別して説明しています。

- ⚠ 気をつけていただきたい「注意喚起」の内容です。
- 🚫 してはいけない「禁止」の内容です。
- 🛑 必ず実行していただきたい「強制」の内容です。

警告

AC アダプタの取り扱いについて

- 🚫 付属の「ココドリ」専用 AC アダプタ(AS0518J)以外のアダプタは、使用しないでください。故障したり、過熱、発煙するおそれがあり、火災・感電の原因となります。
- 🚫 分解、改造、または濡れた手で AC アダプタ(AS0518J)以外を操作しないでください。故障や火災・感電の原因となります。
- 🚫 AC アダプタのケーブルを引っ張ったり、ケーブルの上に重いものをのせないでください。火災・感電の原因となります。
- 🚫 AC アダプタは、指定された電源電圧以外の電圧では使用しないでください。故障したり、加熱、発煙するおそれがあり、火災・感電の原因となります。

注意

- ⚠ カッター部には鋭利な部分があり、指を切る恐れがありますのでご注意ください。
- 🚫 印刷ヘッドおよびまわりの金属部分、ゴムローラーには触れないでください。高温になるため、やけどをするおそれがあります。

「ココドリ」専用ロール紙について

- ⚠ 塩化ビニールのように可塑性を含むなど被着体の材質、環境条件、貼り付け時の状況などにより、ノリが残ったり、被着体を傷めることがあります。なお、これによって、生じた損害および逸失利益などにつきましては、当社ではいっさいその責任を負い兼ねますので、あらかじめご了承ください。

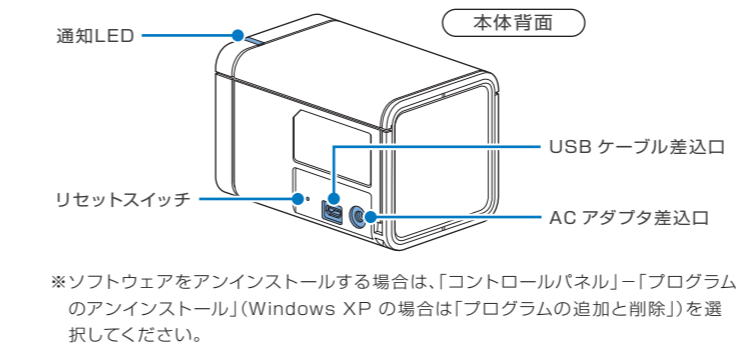
その他

- 🛑 本製品の使用にあたっては「安全上のご注意」をよくお読みになり、その指示に従ってください。
- ⚠ 印刷時に動作音がありますが、異常ではありません。
- 🚫 本製品を踏んだり、落としたり、叩いたりなど、強い力や衝撃を与えたり、水に濡らしたり、分解または改造をしないでください。故障や火災、感電の原因となります。
- 🚫 本書に記載されていない操作はおこなわないでください。事故や故障の原因となります。
- 🚫 用紙排出口をふさがないでください。用紙が詰まったり、故障の原因となります。
- 🚫 このディスクはパーソナルコンピュータ用の「CD-ROM」です。一般オーディオ用 CD プレイヤーでは絶対に再生しないでください。大音量により障害を被ったり、スピーカーを破損する恐れがあります。

使う前の準備

- 1 付属の USB ケーブルで、本体とパソコンを接続する
※USBハブは使用しないでください。
- 2 付属の AC アダプタのプラグを本体に接続し、電源プラグをコンセントに接続する
※電源 ON となり、通知 LED が点滅(青色)します。
- 3 付属の CD-ROM をパソコンの CD-ROM ドライブに入れ、画面の指示に従ってソフトウェアをインストールする

- 4 完了画面が表示されたら、「完了」をクリックする
PC画面に設定画面が表示されます。



専用ロール紙(別売)のセット

- 1 オープンボタンを押してカバーを開ける
-
- カバーが開いていると通知LEDが点滅
- カバー
- オープンボタン
- ※本体を縦置きにしても印刷できますが、専用ロール紙をセットするときは、図のように必ず横置き状態でこなってください。

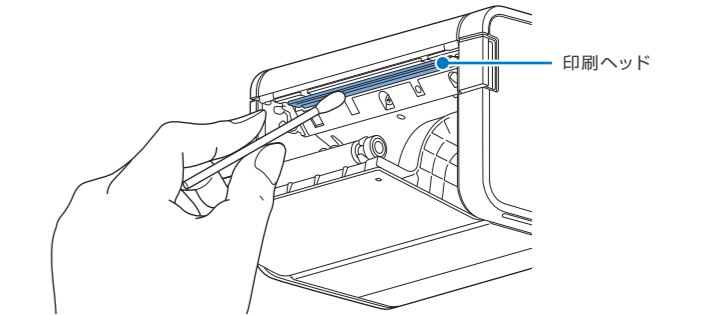
- 2 専用ロール紙の向きを確認して本体にセットする
-
- 印刷面を上にする
- カッター刃
- ※カッター刃にご注意ください。
※カバーは左図の位置で止まります。無理に開けないでください。

- 3 専用ロール紙を排出口から 2cm 程度引き出し、カバーの両端を押して閉じる
-
- 正しくセットされると通知LEDが点灯に変わる
- 排出口

- 4 セットが完了したら、「ココドリ」専用ソフトを起動し、設定画面から「印刷紙選択」を選ぶ →裏面の「設定」を参照

印刷がかすれるときは

- 1 本体から AC アダプタと USB ケーブルを抜く
- 2 綿棒に市販の薬用アルコール(エチルアルコール)を含ませる
- 3 カバーを開け、印刷ヘッドを掃除する



インストールできるパソコンの条件(動作環境)

対応 OS	Windows 8.1 / 8 / 7 / Vista (日本語版) 32ビット版、64ビット版 XP (日本語版) 32ビット版*1
ソフトウェア	.NET Framework 4.0 以上*2
CPU	Intel Pentium4、2.4GHz 以上推奨
メモリ	Windows XP の場合：1GB 以上推奨 Windows 8.1 / 8 / 7 / Vista の場合：2GB 以上推奨
ハードディスク	640MB 以上の空き容量
ディスプレイ	解像度 1024×768 以上、HighColor(16ビット、65536色)以上
ドライブ	CD-ROM ドライブ
インターフェイス	USB ポート

- ※1 Windows Vista/XP は最新のサービスパック環境での動作となります。
- ※2 .NET Framework 4.0 は、インストーラーに含まれています。
- ・ Windows をアップグレードしたパソコンでは、正しく動作しない場合があります。
- ・ お使いのパソコン環境によっては、正しく動作しない場合があります。
- ・ 他の OS のエミュレート環境での動作は保証できません。
- ・ インストールする際には、必ず Administrator 権限で実行してください。

アフターサービス

保証書
保証書は販売店・お買い上げ年月日等の記入をお確かめのうえ、販売店よりお受け取りください。保証書と保証規定の内容をよくご覧のうえ、大切に保管してください。

修理に出されるときは
保証期間内は、保証規定に基づいて修理いたします。本製品および保証書をお買い上げ販売店までお持ちください。保証期間後も、修理によって使用可能なときは、ご要望により有償で修理いたします。本製品をお買い上げ販売店までお持ちください。

お問い合わせ
アフターサービスについてご不明な点やご相談は、お買い上げ販売店、または当社お客様相談室にお問い合わせください。

株式会社キングジム
〒101-0031東京都千代田区東神田二丁目10番18号
http://www.kingjim.co.jp/

フリーダイヤル(全国共通) ナットクのパートナー
お客様相談室 ☎ 0120-79-8107

FAXからの場合 0120-79-8102
携帯電話からの場合 0570-06-4759 ※通話料お客様負担
受付時間：平日(月～金曜日) 午前9:00～午後5:30



キャプチャモード

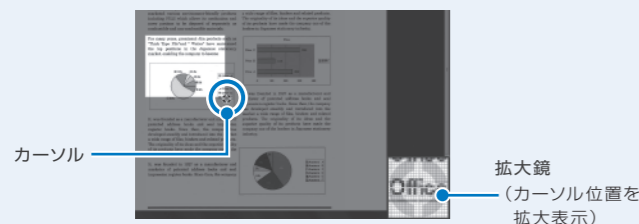
1 選択した範囲だけを印刷します。

- タスクトレイに の表示があることを確認する
 - ※ の表示がないときは、「スタート」-「すべてのプログラム」-「Cocodori」を選択して起動します。
 - ※ を右クリックして操作を選ぶこともできます。

2 キーボードのホットキーを押す

キャプチャモードになり、カーソル形状が変わります。
 ※ホットキーの初期設定は「Printscreen」です。
 ※印刷プレビュー画面、編集画面では実行できません。
 ※キャプチャを中止するときは、キーボードのいずれかのキー（ホットキー以外）を押してください。

3 印刷したい範囲を切り取る



4 印刷プレビュー画面で確認後、「印刷」をクリックする

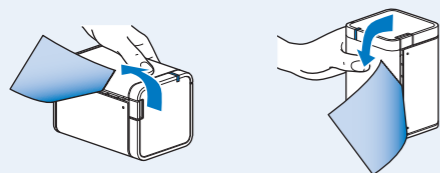


画像変換方法	ソフト	画像の見かけ上の諧調を向上させ、より滑らかに減色する(写真などに効果的)
	シャープ	画像をモノクロ2階調に減色する(ノイズの多い図面などの補正に効果的) ※スライダー操作で明るさを調節可能

基本設定

印刷モード	節約/大きく ※節約印刷では、専用ロール紙を節約して出力可能
印刷回数設定	1回~99回を設定 ※2回以上に設定した場合、設定した回数まで連続で印刷

5 印刷終了後、本体を手で押さえながら、矢印方向に専用ロール紙を切り取る



※印刷中にオープンボタンを押したり、専用ロール紙を切り取らないでください。
 ※印刷終了後は、履歴画面に戻ります。

テキストモード

1 選択した文字列だけを印刷します。

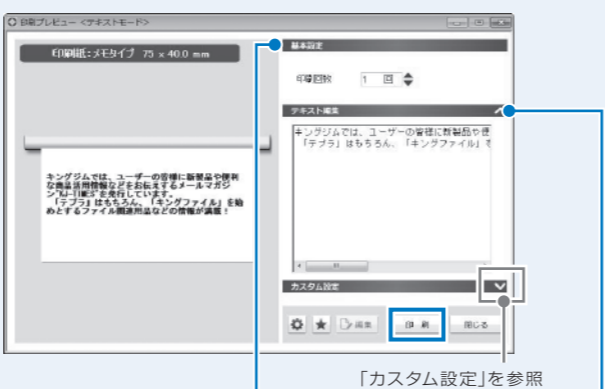
- タスクトレイに の表示があることを確認する
- 印刷したい文字列を選択してコピーする



3 キーボードのホットキーを押す

※ホットキーの初期設定は「Pause」です。
 ※印刷プレビュー画面、編集画面では実行できません。

4 印刷プレビュー画面で確認後、「印刷」をクリックする



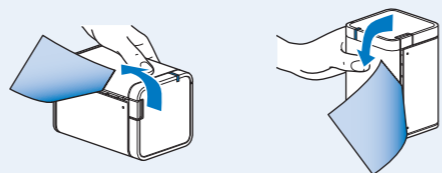
基本設定

印刷回数設定	1回~99回を設定 ※2回以上に設定した場合、設定した回数まで連続で印刷
--------	---

テキスト編集

テキスト編集	テキストの追加や削除、改行の編集が可能
--------	---------------------

5 印刷終了後、本体を手で押さえながら、矢印方向に専用ロール紙を切り取る



※印刷中にオープンボタンを押したり、専用ロール紙を切り取らないでください。
 ※印刷終了後は、履歴画面に戻ります。

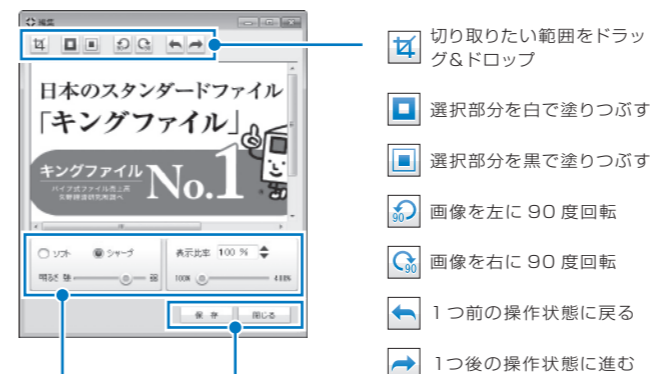
カスタム設定

印刷プレビュー画面で、印刷に関する詳細な設定をおこないます。

	キャプチャモード	テキストモード
縮小	・縮小率(1%~100%)を指定 ※スライダー操作も可	—
フォント	—	・文字の大きさと書体を指定 ※組み合わせによっては、テキストの一部が印刷されないことがあります。
印刷長	・最大値と最小値を指定 (250mm-40mm) ・常にこの長さで印刷： 印刷する長さの固定が可能	・最大値と最小値を指定 (250mm-40mm) ※テキストが印刷長の最大値を越える場合は、テキストの一部が印刷されません
定格モード	ON/OFF ※ショットノートとして利用可能(印刷時にショットノートのマーカーを挿入) ※印刷長は113mmで固定	—

編集画面 (各画面で をクリック)

キャプチャしたデータを編集できます。
 ※テキストデータの編集はできません。



保存	編集内容を保存して、もとの画面に戻る
閉じる	編集内容を保存せずに、もとの画面に戻る

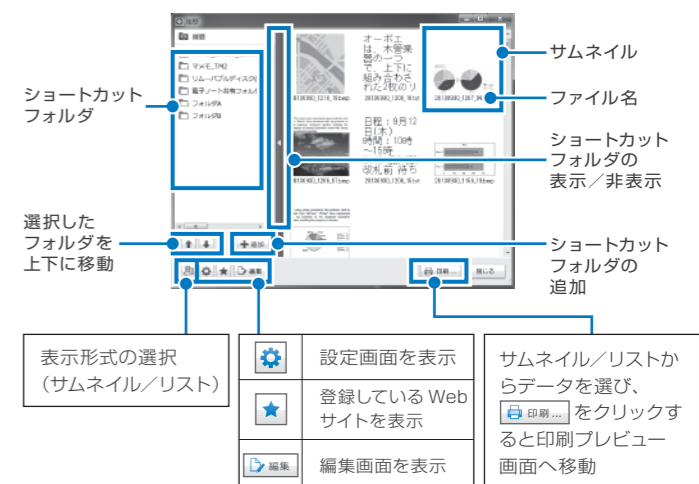
ソフト/シャープ	「キャプチャモード」の手順 4 を参照
表示比率	拡大率(100%~400%)を指定 ※スライダー操作も可能

履歴画面

各モードの履歴データを閲覧し、再度印刷できます。

1 タスクトレイの をクリックする

履歴画面が表示されます。
 ※画像や文字データは最大100件(初期値:30件)まで、自動的に保存されます。
 ※データ上で右クリックすると、削除などの操作を選べます。
 ※[追加]をクリックすると、印刷をおこないたいデータがあるフォルダをショートカットフォルダとして追加できます。ショートカットフォルダを追加しておくと、「ココドリ」専用ソフトから簡単に印刷できるようになります。



設定 (各画面で をクリック)

を右クリックし、「設定」を選んで設定画面を表示させることもできます。

一般設定 ※下線部分は初期値

印刷紙選択	※専用ロール紙のセット完了後におこないます。 CCM40-メモタイプ- / CCF40-ふせんタイプ-
印刷濃度	濃く/薄く ※印刷の濃さの調整が可能
保存ファイル数	10 / 20 / <u>30</u> / 50 / 100
ファイル表示形式	<u>サムネイル</u> /リスト
ホットキー	キャプチャモード/テキストモードの実行キーを別キーに割り当て可能
Windows 起動時に自動起動	<u>ON</u> / OFF
テキストモード起動時、空白行を詰める	<u>ON</u> / OFF ※コピーした文字列に空白行があれば削除

高度な設定 1

保存ファイル名設定	<u>yyyyMMdd_HHmm_ss</u> 以外に変更可能 入力欄に任意入力も可能
データ共有	・指定した保存先に履歴データの複製ファイルを保存 ※保存する形式をJPEG形式に変更することも可能 ・「電子ノート共有フォルダ」※に履歴データの複製ファイルを保存 ※シャープ株式会社製の電子ノートとデータ共有をおこなうための専用フォルダです。

高度な設定 2

URL ショートカット	テキストボックスに URL リンクを入力する → をクリックすると、その Web サイトをブラウザで表示
-------------	--

製品情報

製品情報	製品情報の表示
アップデートの確認	アップデート情報の表示